

Благодарим Вас за то, что выбрали наш магазин!

При возникновении вопросов по заказу или необходимо решение технических проблем с товаром, обратитесь в службу поддержки клиентов по телефону или электронной почте:

- Наш адрес: <https://amazon.su/>
- Телефон: +7 (953) 083-16-92; +7 (905) 472-91-42
- What'sApp: +7 (953) 083-16-92
- Telegram: +7 (953) 083-16-92
- Электронная почта: info@amazon.su

После получения и проверки товара, пожалуйста, напишите нам, что товар доставлен, и оставьте отзыв у нас на сайте о товаре и о сайте, заранее большое Вам спасибо.



Наведите камеру смартфона и отсканируйте QR-код, на экране появится уведомление с ссылкой для перехода в наш интернет-магазин Amazon.su

ИНСТРУКЦИЯ ПО ЭКСПЛУАТАЦИИ ДЛЯ АНТИЛАЙ ОШЕЙНИКА



SmartB-630

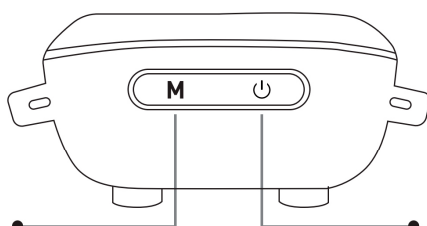
Техника безопасности

1. Это устройство нельзя тестировать непосредственно на людях
2. Рекомендуется снимать ошейник каждые несколько часов для предотвращения раздражения кожи собаки
3. Не подвергайте устройство высоким температурным нагрузкам
4. Не вскрывайте самостоятельно корпус устройства, это может привести к отсоединению литиевой батареи или возгоранию

Технические характеристики

Модель	B630
Рабочее напряжение	3.7В
Ёмкость аккумулятора	450 мАч
Влагозащита	IPX7
Рабочая температура	От - 10С до +50С
Размер	67.4мм x 40мм x 33мм
Вес нетто	59 грамм

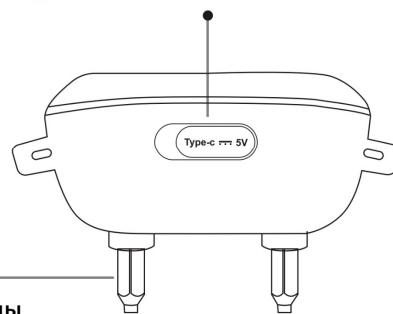
Описание функций



① Кнопка режима

② Вкл/Выкл/
Регулировка чувствительности

③ Порт для зарядки

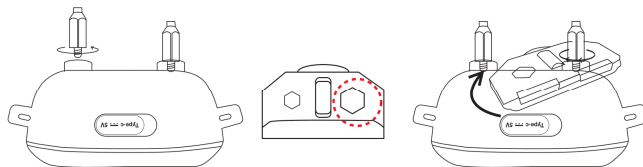


④ Электроды



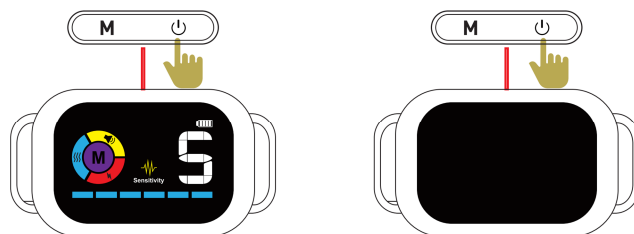
Значок	Обозначение
	Аккумулятор полностью заряжен
	Низкий заряд батареи
	Значок режима. Используется для отображения активного режима работы
	Функция звука, указывает на то, что устройство в данный момент находится в режиме звука
	Функция вибрации, указывает на то, что устройство в данный момент находится в режиме звука
	Функция электроимпульса, указывает на то, что устройство в данный момент находится в режиме звука
	Сила воздействия, обозначает уровень выбранного режима работы. Всего 6 настраиваемых уровней
	Защитный режим. Этот значок означает активацию защитного режима
	Уровень чувствительности, используется для отображения текущего уровня чувствительности

Установка электродов



Установите электроды, используя тестовый светодиод, как показано на изображении

Включение и выключение



Включите устройство, удерживая кнопку питания в течение 2 сек

Выключите устройство, удерживая кнопку питания в течение 2 сек, экран погаснет

Экран погаснет автоматически, если в течение 30 секунд не будет выполнено ни одного действия. Экран активируется нажатием любой кнопки.

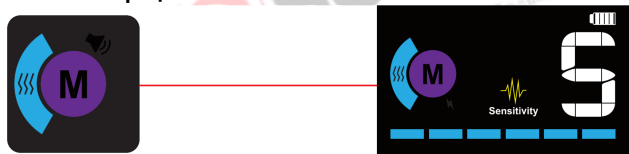
Настройки устройства

1. Режим звука



Уровень звука регулируется от 1 до 6

2. Режим вибрации



Уровень вибрации регулируется от 1 до 6

3. Звук + Вибрация



Уровень звука и вибрации регулируется от 1 до 6

4 Вибрация + Электростимуляция



Уровень вибрации и электростимуляции регулируется от 1 до 6, постепенно увеличивая интенсивность вибрации и импульса

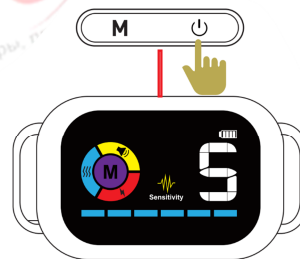
5. Звук + Вибрация + Электростимуляция



Уровень звука, вибрации и электростимуляции регулируется от 1 до 6. Сначала срабатывает предупреждение звуком и вибрацией, постепенно добавляя импульс и увеличивая интенсивность воздействия

6. Регулировка чувствительности

После включения устройства нажмите кнопку питания 1 раз для регулировки чувствительности



Уровень 1-3: подходит для мест использования с фоновым шумом

Уровень 2-4: подходит для типичной домашней обстановки

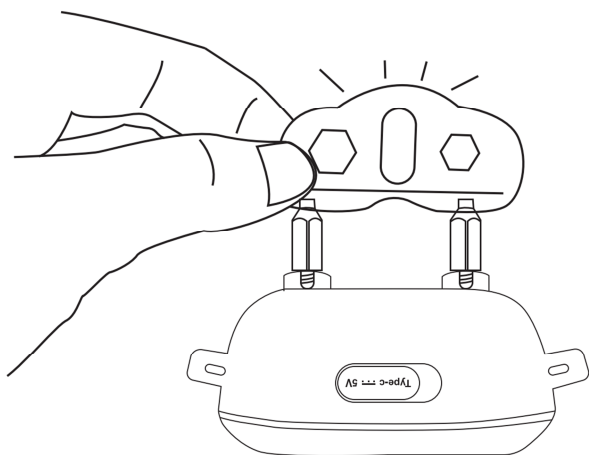
Уровень 5: подходит только для очень тихих ситуаций

7. Защитный режим

После 6 срабатываний устройство переходит в защитный режим и приостанавливает свою работу на 1 минуту. В течение этого времени на экране будет мигать значок «STOP»



Как протестировать устройство?



Включите ошейник и переключите его в режим «Вибрация + Электростимуляция». Поднесите тестовый светодиод к контактам электродов ошейника (как показано на картинке), после чего активируйте воздействие громким звуком, либо сильно вдохните в отверстие микрофона. После первого срабатывания светодиод должен загореться.

Как надеть ошейник?

Удерживайте собаку в положении стоя, перед тем как надеть устройство, убедитесь, что оно выключено.

Расположите ошейник по центру шеи собаки, убедившись, что кнопка направлена вверх, а электроды находятся на одной линии с шеей собаки. Проверьте натяжку ошейника.

- Регулярно протирайте шею питомца и контактную поверхность устройства влажной тканью.
- Ежедневно проверяйте место контакта на появление сыпи или раздражения кожи.
- При обнаружении сыпи или раздражения кожи собаки, прекратите использование ошейника до полного заживления кожи. Если сыпь или раздражение не проходит более 48 часов, немедленно обратитесь к ветеринару.

Частые проблемы и их решение

1. Ошейник не заряжается:

Используйте зарядное устройство, прилагаемое в комплекте с устройством, 5B 1A.

В случае потери или поломке кабеля, замените его на новый.

Если ошейник переходит в режим защиты от низкого потребления, необходимо полностью зарядить аккумулятор.

2. Ошейник не включается

Проверьте, правильно ли вы включаете ошейник. Для включения устройства нажмите кнопку питания на 2 секунды.

Если ошейник переходит в режим защиты от низкого потребления, необходимо полностью зарядить аккумулятор.

Проверьте ресивер ошейника на наличие механических повреждений

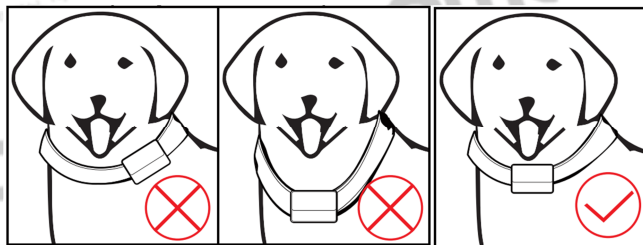
3. Собака перестала реагировать на ошейник

Проверьте ошейник на работоспособность с помощью тестового светодиода, если лампочка на нем загорается, значит устройство работает нормально.

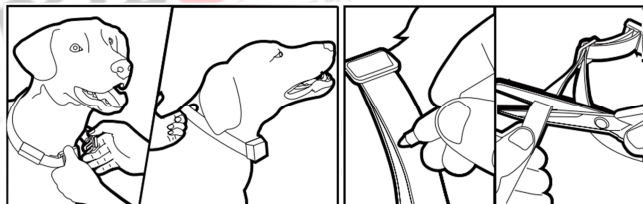
Возможно, в настройках изменились параметры, попробуйте заново настроить режим коррекции.

Проверьте, касаются ли электроды кожи собаки, для собак с густой шерстью необходимо установить удлиненные электроды и выбрать участок шерсти, для плотного контакта с кожей собаки.

Также со временем собака могла адаптироваться к воздействию и перестать на него реагировать.



Между ошейником и шеей собаки должен легко помещаться 1 палец. Если ошейник слишком свободен или слишком туго затянут, устройство может причинить вред вашему питомцу, либо не будет корректно работать



Отмерьте нужную длину ошейника и отрежьте лишнюю часть. Затем аккуратно опалите края ошейника зажигалкой, чтобы ошейник не распускался.

Меры предосторожности

- Слишком длительное ношение ошейника или слишком туго затянутый ремешок может вызвать раздражение кожи собаки.
- Следите за тем, чтобы ваша собака не носила ошейник более 12 часов в день.
- Постарайтесь снимать и корректировать положение ошейника на шее питомца каждые 1-2 часа.
- Регулярно проверяйте натяжку воротника, чтобы не допустить чрезмерного давления на шею собаки.
- Не цепляйте поводок к этому ошейнику, так как это приведет к чрезмерному давлению на кожу собаки.

4. Ошейник болтается и спадает с шеи собаки

Ошейник надевается на середину шеи собаки, оставляя зазор шириной в один палец между ошейником и шеей, ремешки ошейника должны быть правильно затянуты в каждой пряжке, чтобы ошейник плотно прилегал к шее собаки, а затем излишнюю часть следует отрезать.

Если ремешок ошейника поврежден, то его необходимо заменить на новый, также собака не должна видеть и дотягиваться до устройства.

5. Ошейник травмирует собаку

Ошейник нельзя носить более 12 часов и следует проверять каждые 2 часа. Следите за тем, чтобы шея собаки была сухой и чистой. Используйте силиконовые колпачки для уменьшения трения в точках контакта электродов.

Прежде чем использовать ошейник антилай, питомцу должно быть не менее 6 месяцев, и собака должна уметь распознавать основные команды по типу «сидеть» или «лежать»

6. Безопасность электростимуляции

Кратковременная электростимуляция не вредна для животного, но могут вызвать у него дискомфорт. Ошейник антилай требует от хозяина взаимодействия с питомцем и его дрессировки, для достижения желаемого эффекта.

7. Лай не активирует устройство

Для активации устройства собака должна залаять 2 раза в течение 10 секунд.

После срабатывания ошейника 6 раз подряд, ресивер уйдет в режим защиты на 1 минуту, прежде чем снова активируется

Низкий уровень чувствительности также может повлиять на срабатывание, попробуйте повысить уровень чувствительности

8. Устройство активируется без лая

Микрофон ошейника может улавливать посторонние шумы, и принимать их за лай, попробуйте проверить устройство в тихом месте, а также уменьшить уровень чувствительности, чтобы устройство срабатывало только от лая вашей собаки.