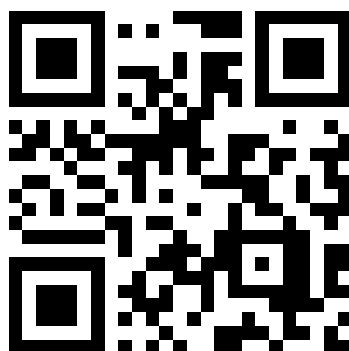


Благодарим Вас за то, что выбрали наш магазин!

При возникновении вопросов по заказу или необходимо решение технических проблем с товаром, обратитесь в службу поддержки клиентов по телефону или электронной почте:

- Наш адрес: <https://amazin.su/>
- Телефон: +7 (953) 083-16-92; +7 (905) 472-91-42
- What'sApp: +7 (953) 083-16-92
- Telegram: +7 (953) 083-16-92
- Электронная почта: info@amazin.su

После получения и проверки товара, пожалуйста, напишите нам, что товар доставлен, и оставьте отзыв у нас на сайте о товаре и о сайте, заранее большое Вам спасибо.



Наведите камеру смартфона и отсканируйте QR-код, на экране появится уведомление с ссылкой для перехода в наш интернет-магазин Amazin.su

Руководство по эксплуатации электрозабора для собак Trainertec DF112L.

Основные характеристики:

- 1) Звуковой сигнал с уровнями коррекции удара.
- 2) Водонепроницаемый ресивер.
- 3) Сигнализатор обрыва провода.
- 4) В комплект входит провод (длинной 150 м), флажки (50 шт) и основной блок.
- 5) Прочный нейлоновый ремешок для ресивера.
- 6) Система безопасности – автоматически останавливает удары током, если собака находится в зоне коррекции больше 10 секунд.
- 7) Гарантия 1 год!
- 8) Возможность подобрать размер шипов под тип шерсти вашей собаки.
- 9) Предупреждение о низком заряде батареи (один звуковой сигнал в секунду).



- 1) Переключатель управления шириной границы: отрегулируйте ширину границы статической коррекции.
- 2) Клеммы: с помощью них, 2 конца провода соединяются с основным

блоком.

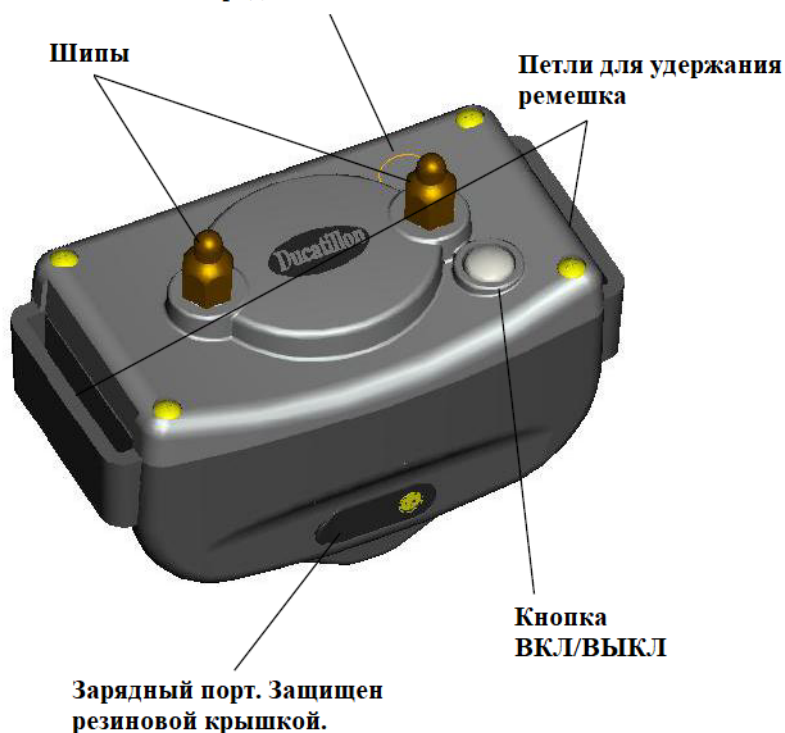
3) Индикатор питания: индикатор, указывающий на то, включено питание или нет.

4) Индикатор обрыва контура: индикатор, указывающий на то, что провод замыкает полный цикл и нигде нет разрывов.

5) Разъем питания: разъем, в который адаптер питания подключается к основному блоку. Основной блок питается от сети (постоянного тока напряжением 18В).

Примечание: Если вы не используете ресивер, пожалуйста, отключите его для экономии энергии.

Светодиодный индикатор: показывает рабочее состояние, низкий заряд батарей, состояние зарядки и состояние полной зарядки



Полная зарядка ресивера займет 2 часа.

Кнопка ВКЛ/ВЫКЛ. Нажмите и удерживайте 4 секунды, чтобы включить ошейник, прозвучат два звуковых сигнала подтверждения, а зеленый светодиод ошейника будет мигать 1 раз в 5 секунд, пока ошейник включен. Нажмите и удерживайте 4 секунды, чтобы выключить ошейник. Прозвучит один длинный звуковой сигнал и зеленый светодиод перестанет мигать.



USB-адаптер



Кабель

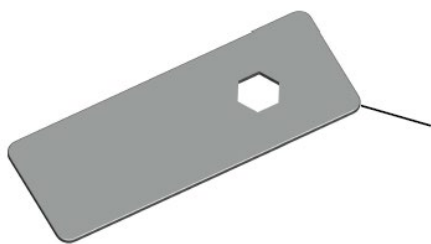
Ресивер заряжается быстро – требуется всего 2 часа. Для подзарядки сначала откройте резиновую крышку, подключить адаптер к розетке переменного тока и вставьте вилку адаптера в гнездо постоянного тока ресивера.

Приемный ошейник можно заряжать с помощью USB-кабеля и источника питания 5В постоянного тока.

Индикатор загорается красным во время зарядки.

Индикатор загорается зеленым, когда ресивер полностью заряжен.

Примечание: когда опускаете ресивер в воду, убедитесь, что крышка зарядного отсека плотно закрыта. В противном случае вода попадет в него и может вывести устройство из строя.



Гаечный ключ. С помощью него можно вкрутить/выкрутить шипы на ресивере.

Примечание: если шипы уже затянуты, не продолжайте их крутить дальше, есть шанс сорвать резьбу. Никогда не затягивайте шипы туго.

Настройка системы.

1. Расположите основной блок забора. Установите основной блок ограждения в здании, в сухом месте, где температура не ниже нуля, и на расстоянии не менее 1 метра от других приборов.

2. Расположите провод. Разработайте схему расположения провода, подходящую для вашего участка. Провод должен начинаться от основного блока и образовывать непрерывный обратный цикл.

Примечание: проложите провод электронно забора параллельно другим проводам и на расстоянии 1.5 метра от них. Телефонные провода, системы связи, телевизионные или антенные кабели, а так же спутниковые тарелки могут привести к помехам и некорректной работе устройства. Если вам необходимо ПЕРЕСЕЧЬ какой-либо из них, делайте это под углом 90*.

3. Подсоедините провод к основному блоку. Соедините концы провода и вставьте в клеммы основного блока, чтобы получилась полная петля. Подключите адаптер питания к разъему питания основного блока и розетке переменного тока.

Примечание: если подключение провода в порядке, то после подключения загорится индикатор обрыва контура. В противном случае основной блок издаст предупреждающий звуковой сигнал.

4. Подготовьте ресивер. В вашем ресивере установлены короткие шипы. Используйте длинные шипы для собак с длинной или густой шерстью. Убедитесь, что аккумулятор заряжен (зарядите его перед первым использованием).

5. Установите ширину границы и протестируйте. Поверните колесико регулятора ширины, чтобы отрегулировать ширину зоны предупреждения и зоны статической коррекции. Установите ширину границы как можно шире, чтобы обеспечить вашему питомцу максимально широкую зону. Проверьте ресивер. Убедитесь, что питание ресивера включено. Держите ресивер на уровне шеи вашего питомца и двигайтесь к проводу так, чтобы шипы были направлены вверх, пока ресивер не подаст звуковой сигнал. Если ресивер не подает звуковой сигнал в требуемом диапазоне, поверните колесико управления шириной границы по часовой стрелке, чтобы увеличить ширину границу, и поверните ее против часовой стрелки, чтобы уменьшить.

Повторяйте это действие до тех пор, пока ресивер не подаст звуковой сигнал на желаемом расстоянии от провода.

Ресивер подает звуковой сигнал в качестве предупреждения и тикает, когда выполняется статическая коррекция (удар током). После того, как вы услышали звуковые сигналы, продолжайте движение к проводу. Ресивер издаст статический разряд с усилением звукового, указывающего на то, что вы вошли в зону статической коррекции.

Ресивер имеет 3 уровня статической коррекции. При приближении к проводу уровень растет (чем ближе, тем сильнее).

Предупреждающий звуковой сигнал и удар током, указывающий на то, что ресивер и система работают должным образом, и вы готовы к прокладке провода.

6. Установка провода. Закопайте провод. Рекомендуется закопать провод, чтобы защитить его от предотвращения отключения системы.

Выройте траншею глубиной 4-7 см вдоль намеченной границы. Уложите провод в траншею, оставляя небольшой зазор, чтоб он мог расширяться во время температурных перепадов.

Используйте тупой инструмент, например деревянную палочку для рисования, чтобы протолкнуть провод в траншею. Делайте все аккуратно, чтобы не повредить провод.

Прикрепите провод. Можно прикрепить провод к деревянному забору или другому ограждению (если нет возможности выкопать в этом месте траншею).

Провод можно прикрепить на необходимой высоте. Убедитесь, что ширина границы установлена на достаточном расстоянии, чтобы питомец мог принимать сигнал. Установите пограничные флажки: они служат визуальным напоминанием для вашего питомца о том, где находится зона коррекции.

Держите ресивер на уровне шеи вашего питомца, приближайтесь к зоне предупреждения до тех пор, пока не прозвучит звуковой сигнал. Воткните предупреждающий флажок в землю. Возвращайтесь в безопасную зону пока звуковой сигнал не прекратится. Повторяйте этот процесс вокруг зоны коррекции, пока она не будет отмечена флажками через каждые 3-4 метра.

7. Наденьте ошейник с ресивером на собаку.

Электронный ошейник надевают высоко на шею собаки, практически под нижней челюстью. Приемник (ресивер) должен находиться под горлом собаки или сбоку, на шее. Ошейник надевают плотно, ремень затягивают так, чтобы

собака могла свободно дышать, но при этом ошейник не перемещался по шее. Желательно, чтобы между кожей собаки и ремнем ошейника проходило максимально Ваших 2 пальца горизонтально. Если вы недостаточно туго затянете электронный ошейник, воздействие не всегда будет «доходить» до шеи животного, а свободно перемещающийся ошейник натрет собаке контактами кожу. Контакты (электроды) ресивера должны плотно прилегать к шее собаки, если шерсть слишком длинная и густая, то необходимо либо надеть удлиненные электроды (идут в комплекте), либо выстричь шерсть в месте соприкосновения электродов с кожей для плотного прилегания. Нейлоновый ошейник регулируется (от 15 до 70 см), излишки можно отрезать.