

Только качественные товары, проверенные вручную!



ПРОВОДНОЙ ЭХОЛОТ ДЛЯ ЛОДКИ
AMAZIN FF688C

Профессиональный режим отображения

Подходит для зимней рыбалки

Цветной двухлучевой эхолот Amazon FF688c

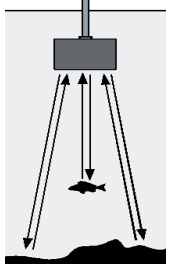
Руководство пользователя

Перед использованием этого продукта, пожалуйста, внимательно прочтите инструкцию.

КРАТКИЙ ОБЗОР

Amazin FF688C разработан для рыболовов-любителей и профессионалов. Он позволяет находить местоположение рыбы, а также определять глубину и рельеф дна. Устройство может использоваться на море, реке или озере и представляет собой эффективный инструмент для обнаружения рыбы в любом водоёме. Использование портативного эхолота Amazin FF688C приводит к значительному повышению улова.

ПРИНЦИП РАБОТЫ ЭХОЛОТА



Технология эхолота основана на использовании звуковых волн. Данная система использует эхолот для обнаружения и определения подводных объектов, структуры и профиля дна, а также измерения глубины под трансдьюсером (датчиком). Прибор через трансдьюсер передает звуковой сигнал и определяет расстояние, измеряя временной промежуток между передачей звуковой волны и её отражением от объекта. Обработав отраженный сигнал, эхолот вычисляет расстояние до объекта, его плотность и размер.

ТЕХНИЧЕСКИЕ ХАРАКТЕРИСТИКИ

| | |
|-----------------------------|--|
| Тип дисплея: | 3.5" 18 битный TFT ЖК-дисплей |
| Разрешение: | 320 (В)х240 (Г) |
| Подсветка спереди: | Белая светодиодная |
| Диап. глуб. макс.: | 80м |
| Диап. глуб. мин.: | 0.6 м. |
| Частота эхолота: | 200/83 кГц, двойной луч (20° и 60°) |
| Входное питание : | постоянное питание 10-18V через кабель питания |
| Звуковые сигналы: | Рыба/мель/низк. заряд |
| Диапазон. работы прибора | -30 — 70°C. |
| Индикатор температуры воды: | ДА Авто |
| Выбор диапазона: | Да |
| Масштаб при слежении дна: | Да |
| Поправка на киль: | Да |
| Подавление шума: | Да |

ПОДКЛЮЧЕНИЕ КАБЕЛЯ ВНЕШНЕГО ПИТАНИЯ



1. Совместите штекер разъёма кабеля питания с гнездом, вставьте его и поверните по часовой стрелке для механического закрепления.
2. Подключите черный провод к минусу батареи или к земле питания.
3. Подключите красный провод к плюсу батареи 12 вольт

ПОДКЛЮЧЕНИЕ КАБЕЛЯ ТРАНСДЬЮСЕРА



Совместите разъем кабель трансдьюсера с гнездом на задней панели устройства, сразу крутите крышку, чтобы зафиксировать вилку.

ФУНКЦИИ КНОПОК

КНОПКА «УВЕЛИЧЕНИЯ»



КНОПКА «ВИД / ВЫХОД»



КНОПКА «МЕНЮ»



КНОПКИ СО СТРЕЛКАМИ



КНОПКА «ПИТАНИЯ»

КНОПКИ СО СТРЕЛКАМИ

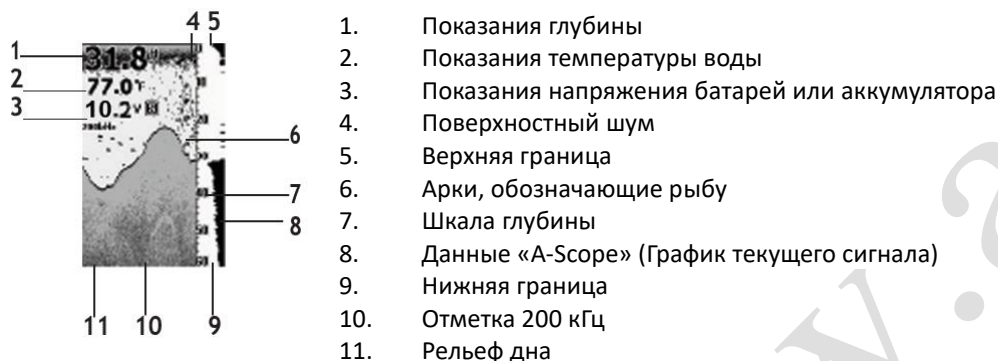
ВКЛЮЧЕНИЕ/ВЫКЛЮЧЕНИЕ

Для включения прибора нажмите и отпустите кнопку «Питания». На экране появится страница «Загрузка...». Через несколько секунд прибор начнет работу. Для выключения прибора нажмите кнопку «Питания» и удерживайте ее в нажатом положении, пока не появится страница «Выключение». Затем отпустите кнопку «Питания». Функция автоматического выключения: Экран отключается автоматически, если в течение 5 минут не будет показаний глубины. В поле глубины будет изображено: «---».

ЭКРАН ЭХОЛОТА

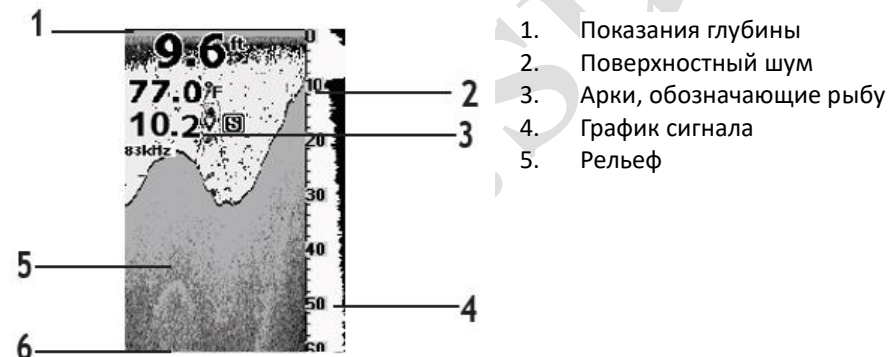
Когда прибор начнет работу, вы можете нажимать на кнопку «Вид/Выход» для переключения между частотами (200 кГц, 83 кГц. Это 20 и 60 градусов соответственно) или получать информацию одновременно от двух частот (200/83 кГц).

Экран эхолота при использовании узкого луча (200 кГц/20 градусов)

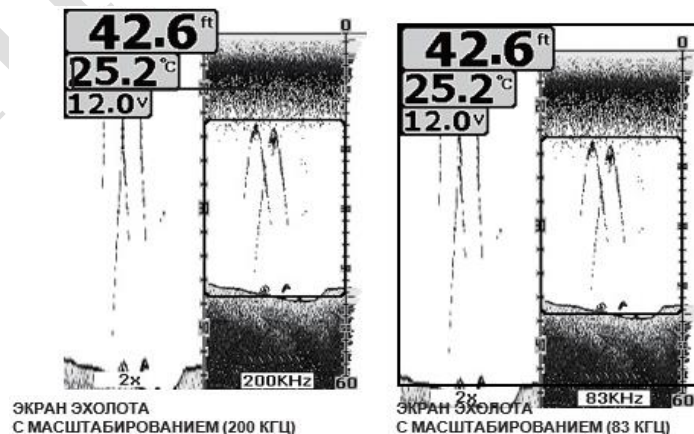


В окне «A-Score» (правая часть экрана) отраженные сигналы показаны в виде коротких горизонтальных линий; обновление этих данных происходит с максимально возможной частотой.

Экран эхолота при использовании широкого луча (83 кГц/60 градусов)



Экран эхолота в двух лучевом режиме с масштабированием (200 кГц или 83 кГц)

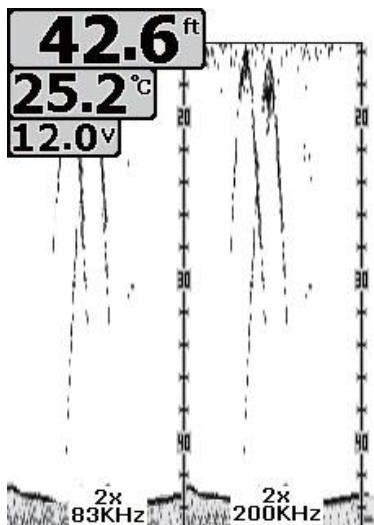


После нажатия кнопки «Увеличения» в режиме просмотра (200 кГц или 83 кГц), экран разбивается на две части: в правой части показан обычный вид с полным диапазоном, а в левой — увеличенное изображение.

Правое окно с обычным изображением также содержит окно предварительного просмотра, с помощью которого кнопками «Вверх» и «Вниз» вы можете выбрать область, которая будет показана в увеличенном виде в левой части окна, если в меню системы диапазон глубин был выставлен «вручную». Если стоял диапазон глубин «авто»,

то окно предварительного просмотра будет двигаться вслед за контуром дна в окне с обычным изображением, а в левом окне будет повторяться увеличенное изображение.

Разделенный экран эхолота с масштабированием (200 кГц/83 кГц)



Если во время просмотра на разделенном экране эхолота информацию от двух лучей (200 кГц/83 кГц) нажать на кнопку «Увеличение», то в правом окне будет показано увеличенное изображение для частоты 200 кГц, а в левом окне – увеличенное изображение для частоты 83 кГц. При этом нормальное (не увеличенное) изображение и окно предварительного просмотра не показаны.

РАЗДЕЛЕННЫЙ ЭКРАН ЭХОЛОТА С МАСШТАБИРОВАНИЕМ (200/83 КГЦ)

Ручное управление масштабированием

Когда опция «Диапазон глубины» настроена на ручной режим, то при нажатии кнопки «Увеличения» вы можете увеличить изображение сигнала на главном экране. Для ручного перемещения окна предварительного просмотра вверх или вниз используйте кнопки «Вверх» или «Вниз».

Автоматическое управление масштабированием

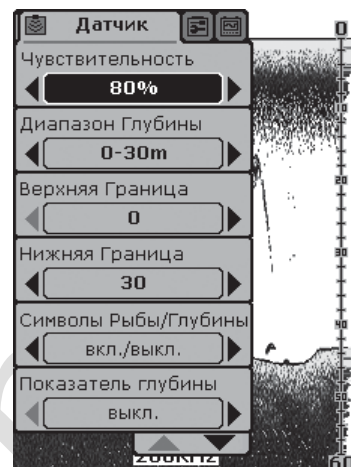
Когда опция «Диапазон глубины» (Depth Range) настроена на «Авто» (Auto), то при нажатии на кнопку «Увеличения» окно предварительного просмотра будет автоматически перемещаться за контуром дна. В этом режиме вы не можете перемещать окно предварительного просмотра вручную.

Остановка изображения

Чтобы при просмотре остановить изображение нажмите кнопку «Питания». При повторном нажатии кнопки «Питания» режим паузы изображения будет отключен.

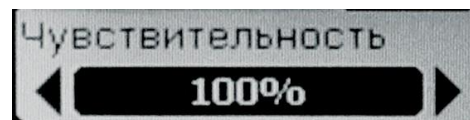
ДОСТУП К ФУНКЦИЯМ МЕНЮ

Для входа в меню настроек нажмите кнопку «Меню»



Меню содержит 3 закладки: «Эхолот» (Sonar), «Настройка» (Setup) и «Дополнительно» (Advance). Для переключения между закладками зажимайте кнопку «Меню». Выбрав определенную закладку меню, используйте кнопку «Вниз» или «Вверх» для перемещения к нужной позиции меню. С помощью кнопки «Влево» или «Вправо» меняйте настройку меню. Затем нажмите кнопку «Вид/Выход» для сохранения настроек и выхода из меню.

Чувствительность



Выбор степени чувствительности прибора от «1%» до «100%» определяет способность прибора к восприятию отраженных сигналов. Если вы хотите получить больше деталей,

попробуйте увеличить чувствительность, с небольшим шагом. В некоторых случаях на экране может быть слишком много помех. При уменьшении чувствительности уровень помех может снизиться, и на экране останутся только самые сильные сигналы, отраженные от рыбы (при их наличии). По мере изменения чувствительности вы можете увидеть разницу на экране во время прокрутки изображения.

При выборе настройки «Авто» прибор автоматически выбирает уровень чувствительности в зависимости от глубины.

Диапазон глубины



При выборе настройки «Авто» прибор автоматически выбирает диапазон глубины; сигнал, отраженный от дна, автоматически

помещается в нижнюю половину экрана. Также вы можете выбрать конкретное

фиксированное значение диапазона глубины. Например: «0-3м» — «0-500м» или любой другой в вариант в этих пределах. Минимально-возможный участок составляет 3 метра.

ПРИМЕЧАНИЕ:

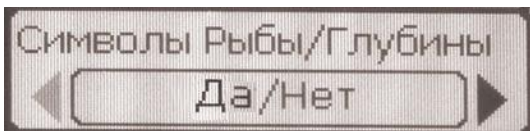
Если в ручном режиме глубина становится больше настройки диапазона глубины, то дно не будет видно на экране. Вы можете выбрать опцию «Авто» для возврата к автоматическому режиму.

Верхняя и нижняя граница наблюдения



Изменение верхней и нижней границы позволяет наблюдать за нужным диапазоном глубины (В пределах от 0 до 500 метров).

Символы рыбы и глубина

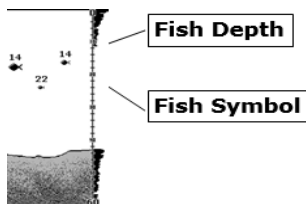


Настройки: «Да/Нет» (On/Off) При включенном режиме «символа рыб» прибор анализирует все отраженные сигналы и исключает поверхностный шум, термоклины и прочие нежелательные

сигналы. В большинстве случаев оставшиеся цели являются рыбой, которая обязательно помечается соответствующим символом.

Настройки: «Да/Да» (On/On). При выбора обоих пунктов, возле значков рыбы появится значение глубины на которой она обнаружена.

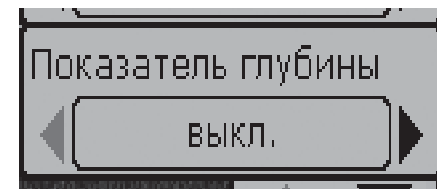
Используются символы рыбы нескольких размеров. Чем больше символ рыбы изображен на экране, тем большее по размеру объект, который прибор считает рыбой.



ПРИМЕЧАНИЕ:

В некоторых случаях программа эхолота может ошибаться: не может отличить рыбу от других объектов, плавающих в толще воды (черепахи, пузырьки воздуха и т.д.)

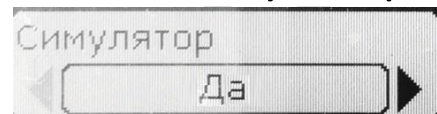
Показатель глубины



Настройки: «Да» (On) «Нет» (Off) Курсор глубины представляет собой горизонтальную линию с окном глубины справа. Число в окне показывает глубину курсора.

Вы можете перемещать курсор в любое место на экране для определения глубины цели.

Режим симулятора



Настройки: «Да» (On) «Нет» (Off)

Данный режим позволяет имитировать работу прибора в воде. С помощью этого режима вы можете научиться работе с рыбопоисковым

эхолотом до того, как начали рыбалку.

Когда выбрана опция «Да» (On), на экране будет показан значок режима имитации.

Подсветка экрана



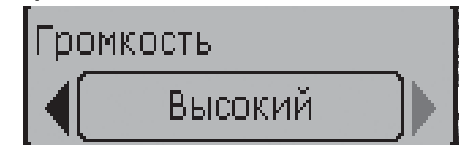
Настройки: «Нет» (Off) «10%» - «100%»

При необходимости вы можете включить подсветку или настроить уровень яркости.

ПРИМЕЧАНИЕ:

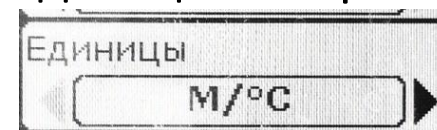
Постоянное использование подсветки значительно сокращает срок службы батарей на портативных устройствах.

Громкость






Настройки: «Высокий» (High), «Средний» (Medium), «Низкий» (Low). Данная опция позволяет вам выбрать уровень громкости сигнала, выдаваемого устройством при срабатывании сигнализации.







Единицы измерения



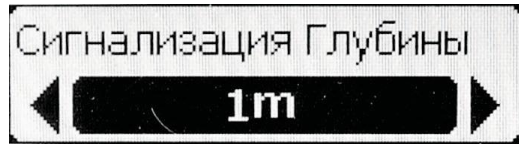
Настройки: «ft/°C» (футы/градусы Цельсия), «ft/°F» (футы/ Фаренгейта), «m/°C» (метры/градусы Цельсия), «m/°F» (метры/градусы Фаренгейта).

Сигнализация рыбы

Настройки: «Нет» (Off), «», «», «». Выберите настройку «Нет» (Off) для отключения сигнализации рыбы или выберите один из следующих символов для настройки сигнализации.

-  Только крупная рыба
-   Только крупная/средняя рыба
-    Рыба всех размеров

Сигнализация глубины



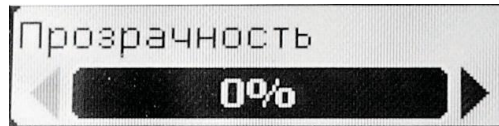
Настройки: «Выкл.» (Off), («1М» – «30М»). Когда глубина становится меньше заданной настройки сигнализации глубины, прибор выдает звуковой сигнал, и на экране начинает мигать индикатор.

Уровень заряда батареи

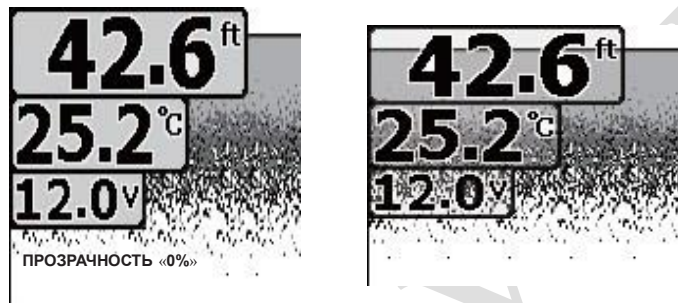
Настройки: «Нет»(Off) «10.0V» - «12.0V»

Когда входное напряжение батарей становится равно или меньше значения установленного в настройках, прибор выдает звуковой сигнал и показания напряжения батарей начинают мигать.

Прозрачность меню настроек

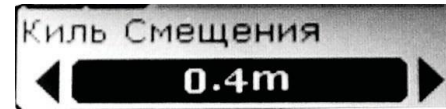


Настройки: «0%» - «70%»
Данная настройка позволяет менять прозрачность диалоговых окон, чтобы сквозь них было видно показания эхолота.



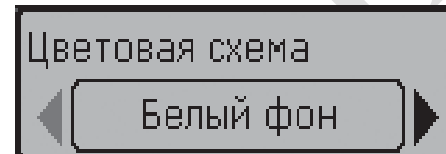
Настройки: «0%» - «70%» Данная настройка позволяет менять прозрачность диалоговых окон, чтобы сквозь них было видно показания эхолота.

Поправка на глубину киля

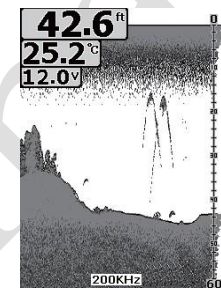


Настройки: «Нет» (Off) («-3 м» - «+3м»). Данная настройка позволяет отсчитывать цифровые показания глубины от ватерлинии или киля судна. Чтобы показания глубины отсчитывались от ватерлинии, введите положительное число, равное расстоянию от трансдюсера до ватерлинии. Если же вы хотите отсчитывать показания глубины от киля, введите отрицательное число, равное расстоянию от трансдюсера до киля.

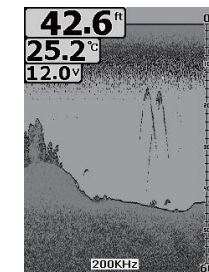
Цветовая схема



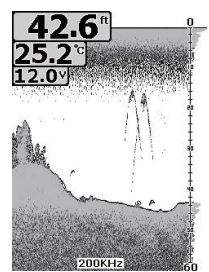
Настройки: «Белый фон» (White Background), «Синий фон» (Blue Background), «Серая шкала» (Gray Scale). Вы можете выбрать режим экрана эхолота в соответствии с вашими предпочтениями.



БЕЛЫЙ ФОН



СИНИЙ ФОН



СЕРАЯ ШКАЛА

Четкость поверхности

Настройки: «Нет» (Off), «Высокий» (High), «Средний» (Medium), «Низкий» (Low). Функция «Поверхностный шум» (Surface Clarity) регулирует фильтр, который удаляет поверхностный шум, вызываемый водорослями и пузырьками воздуха. Чем ниже настройка, тем больше поверхностного шума будет показано на экране.

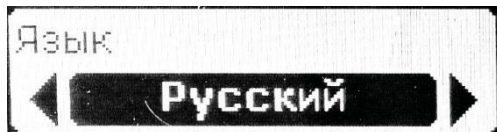
Подавление шума



Настройки: «Нет» (Off), «Высокий» (High), «Средний» (Medium), «Низкий» (Low). Система подавления шума, встроенная в эхолот, постоянно оценивает влияние скорости судна, состояния воды и помех. Эта автоматическая функция позволяет вам получить оптимальные условия видимости в большинстве ситуаций.

При высоком уровне шума попробуйте использовать настройку «Высокий» (высокое шумоподавление). Если у вас возникли проблемы с шумом, мы предлагаем вам найти источник помех и устранить их влияние вместо того, чтобы постоянно использовать эхолот с высокой настройкой подавления шума.

Язык меню



С помощью этой настройки вы можете выбрать язык меню.

Установка датчика (трансдюсера)

1. Извлеките резиновый фиксатор и отрегулируйте поплавок таким образом, чтобы он находился на расстоянии 18-25 см от датчика или на желаемой глубине.

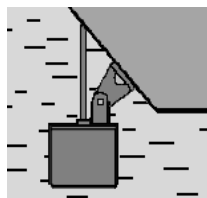
Верните на место резиновый ограничитель, вжав его в поплавок. Поплавок должен быть отрегулирован таким образом, чтобы он находился на расстоянии 18 см от датчика.



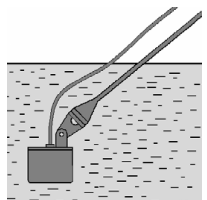
2. Поместите датчик эхолота с поплавком в воду в выбранное место рыбалки.

Для выполнения броска возьмите датчик эхолота и поплавок в руку и бросьте его. Не бросайте датчик, держа его за кабель, поскольку это может привести к поломке.

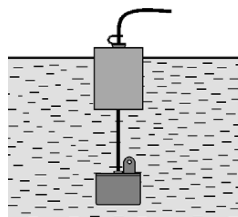
Перед броском убедитесь, что кабель не запутан и не закрутился вокруг чего-либо.



3. Ваш рыбопоисковый эхолот включает адаптер и монтажную скобу для датчика эхолота. Адаптер включает монтажные зажимы, чтобы вы могли установить его на любой плоской поверхности или корпусе судна, и штангу. Адаптер является съемным и регулируется на 180 градусов.



4. Используйте штангу, чтобы направить датчик эхолота в нужное положение. Также вы можете добавить поплавок для кабеля, чтобы он плавал на поверхности воды.

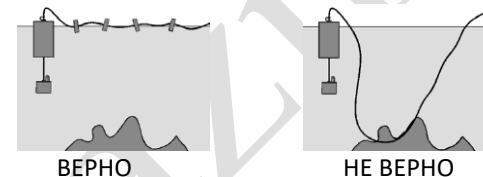


ПРИМЕЧАНИЕ:

Не позволяйте кабелю опускаться на дно, поскольку он может зацепиться за препятствие на дне или/и попасть в зону видимости эхолота.

ПРИМЕЧАНИЕ:

Если поплавок вам не нужен, вы можете снять его следующим образом: обрежьте резиновый фиксатор с кабеля и сдвиньте страховочный ремешок и поплавок по направлению к разъему. Осторожно снимите поплавок.



Варианты использования датчика на катере

1. Забросьте датчик и поплавок в воду в соответствии с инструкциями, приведенными выше

2. Прикрепите адаптер к корпусу судна, используя монтажные зажимы.

3. Выполните монтаж датчика «Shoot-Thru» (сквозь корпус).

Расположите датчик эхолота в толще воды у дна корпуса судна. Также вы можете покрыть поверхность датчика эхолота техническим вазелином и прижать датчик к дну судна вкручивающими движениями.

ПРИМЕЧАНИЕ:

Если при использовании одного из этих методов появляются показания глубины «---», расположите датчик эхолота непосредственно в воде, чтобы удостовериться в исправной работе рыбопоискового эхолота.

Если эхолот исправно работает при размещении датчика непосредственно в воде, переместите датчик в новое место корпуса судна. Если вам не удалось добиться нормальной работы датчика, то вам, возможно, придется расположить датчик непосредственно в воде.

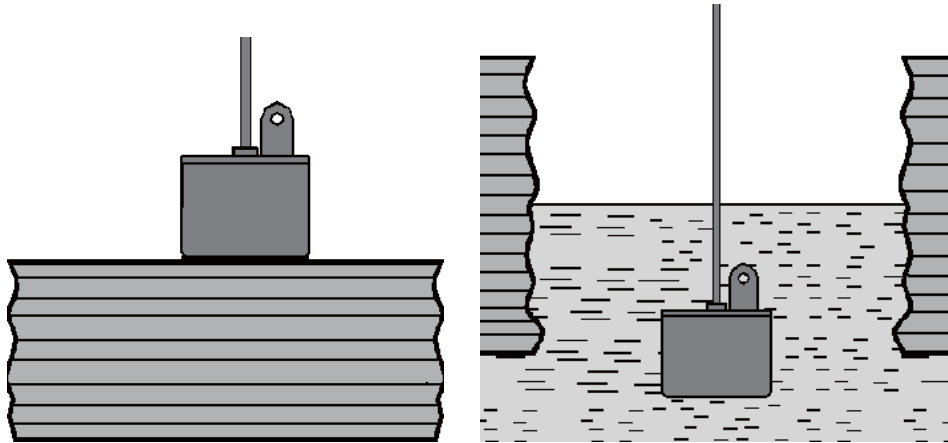
Подледная рыбалка

Для достижения оптимальных результатов в подледной рыбалке рекомендуется проделать лунку во льду и поместить датчик эхолота непосредственно в воду.

Если вы хотите проверить глубину или наличие рыбы до проделывания лунки, выполните следующее:

Счистите снег до льда и убедитесь, что поверхность гладкая.

Поместите на лед небольшое количество воды и расположите датчик эхолота в воде, чтобы он примерз ко льду.



Если между датчиком эхолота и льдом останутся воздушные карманы, или подо льдом в воде имеется воздух, то устройство не будет работать правильно. Вам придется переместиться в другое место или проделать отверстие во льду.

ПРИМЕЧАНИЕ:

Чтобы снять примерзший датчик эхолота со льда, осторожно постучите по основанию датчика ладонью. Если он не отделится, полейте на лед вокруг основания датчика немного воды и повторяйте описанное выше действие, пока не сможете снять датчик эхолота.

Не ударяйте по датчику эхолота инструментами, поскольку это может повредить чувствительную внутреннюю электронику.

Низкие температуры крайне неблагоприятны для электрических компонентов внутри корпуса дисплея. Рекомендуется не использовать дисплей при температурах ниже 17-20 градусов Цельсия.

При долгом хранении (от 1 недели) извлеките батареи из рыбопоискового эхолота для защиты от протекания и коррозии.

Перед хранением помойте датчик эхолота и кабель пресной водой и просушите. Не погружайте экран/корпус рыбопоискового эхолота в воду и не обрабатывайте его водой или химическими чистящими веществами.

Тестирование

1. Ознакомьтесь с работой эхолота для начала на холостых оборотах.
2. Плавно увеличивайте скорость катера и наблюдайте за работой эхолота.
3. Если работа улучшается на поворотах, это свидетельствует о том что надо изменить положение датчика. Возможно мешает работе образование пузырей в турбулентной воде.
4. Попробуйте опустить датчик чуть ниже.
5. Если работа эхолота не улучшается, передвиньте трансдьюсер ближе к центру лодки. Неиспользуемые отверстия от саморезов заполните герметиком.

Монтаж «сквозь корпус»

Функции эхолота позволяют использовать монтаж

«shoot thru» (сквозь корпус) при установке датчика в днище катера или кануэ.

Корпус судна должен быть изготовлен из сплошного стекловолокна или алюминия максимальной толщиной 3.1 мм и находиться в непосредственном контакте с водой, без воздушных карманов.

Устройство не будет работать на судах, корпуса которых изготовлены из дерева, пластика или любых композитных материалов.

- a) Расположите трансдьюсер в толще воды 13 см. (5 дюймов) на дне корпуса судна.
- b) Покройте поверхность трансдьюсера техническим вазелином и прижмите его к корпусу судна вкручивающими движениями.
- c) Поместите трансдьюсер в пластиковый пакет с водой и разместите на дне корпуса судна.

ПРИМЕЧАНИЕ:

Если при использовании одного из этих методов появляются показания глубины «---», расположите датчик эхолота непосредственно в воде, чтобы удостовериться в исправной работе рыбопоискового эхолота.

Если эхолот исправно работает при размещении датчика непосредственно в воде, переместите датчик в новое место корпуса судна. Если вам не удалось добиться нормальной работы датчика, то вам, возможно, придется расположить датчик непосредственно в воде.