

1. Руководство по эксплуатации пор тативного эхолота.

Этот прибор предназначен для использования в рыболовстве. Устройство можно использовать на реке, озере или море.

С помощью него можно узнать где рыба и какая глубина водоема.



. 1 .

2. Введение.

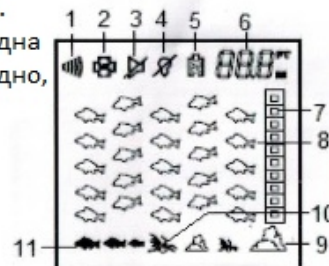
Технология сонара основана на звуковых волнах. Преобразователь посылает звуковой сигнал частотой 200 кГц и определяет расстояние, измеряя время передачи между преобразователем до обнаруженного объекта.



. 2 .

3. Обозначения дисплея:

1. Индикатор чувствительности
2. Индикатор экономии батареи
3. Состояние индикатора рыбы
4. Подсветка
5. Уровень заряда батареи
6. Индикатор глубины.
7. Индикатор нахождения рыбы.
8. Глубина нахождения рыбы.
9. Рельеф дна.
10. Структура дна (каменистое дно, трава и т.д.)



. 3 .

4. Настройки.

Установите 4 батареи типа AAA. Убедитесь, что полярность соответствует диаграмме внутри отсека для батареек. Полностью закройте крышку батарейного отсека. Нажмите кнопку питания 1 с, чтобы включить питание .

Для входа в режим имитации ENTER SETUP нажмите и удерживайте Power в течение 5 секунд , а затем отпустите.

POWER - Вкл / выкл питания

SETUP - Кнопка настройки функций

ENTER - Кнопка подтверждения

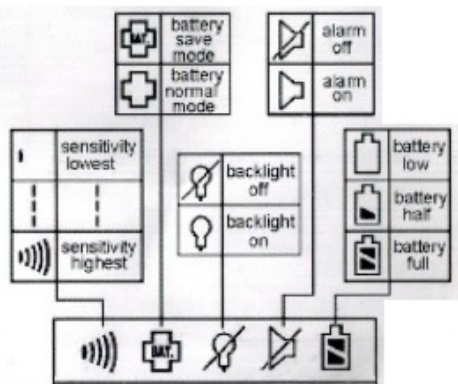
FT/M - ед. измер глубины футы/метры



. 4 .

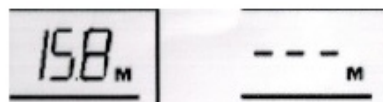
ПРИМЕЧАНИЕ. Функция автоматического выключения: дисплей автоматически отключается, когда глубина считывается непрерывно в течение 5 минут. Настройка функции. Нажмите и удерживайте кнопку «SETUP» 3 секунды, индикатор чувствительности начнет мигать. Индикатор будет мигать, пока не будет установлена текущая функция. Нажмите клавишу ENTER, чтобы активировать или деактивировать текущую функцию. Экран автоматически вернется в нормальный режим работы через 5 секунд, если не нажата никакая клавиша. 4.3 Измените единицы измерения. Нажмите и удерживайте кнопку FT / M в течение 3 секунд, текущий блок начнет мигать. Экран автоматически вернется к нормальной работе через 5 секунд, если не нажата никакая клавиша.

. 5 .



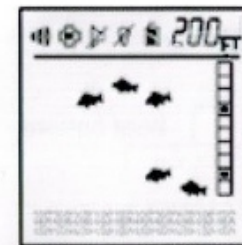
. 6 .

Индикация глубины в правом верхнем углу появится после включения питания, и датчик сонара помещен в воду. При чтении глубины будет указано «-», если глубина превышает эти параметры (2,0-328 футов / 0,6-100 метров). Примечание. Считывание также может происходить в очень грязной воде. Помните, что прибор работает только в воде. Самый маленький пузырь между датчиком и водой приведет к неправильной работе устройств



. 7 .

При обнаружении рыбы на дисплее отображается значек разной величины. Это означает разную величину рыбы. Значки перемещаются каждые 5 сек. Шкала глубина делится на 10 ячеек. Например, если значек находится напротив 5-ой ячейки, а общая глубина показывает 200 метров, то глубина найденной рыбы 100 метров.

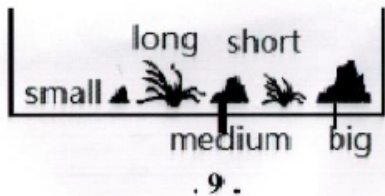


. 8 .



Отображение дна на дисплее:

При изменении структуры дна появляются соответствующие значки:
 - мелкая трава или крупная.
 - песчаное дно или каменистое.

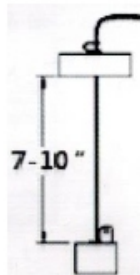


. 9 .

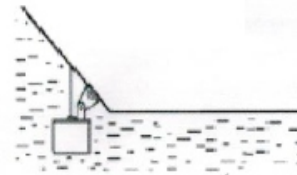
Установка:

Вытащите резиновую пробку, отрегулируйте поплавок так, чтобы он находился на расстоянии 15-25 см (7-10 дюймов) от датчика.

Аккуратно сбросьте датчик и поплавок в воду в нужном месте рыбалки.

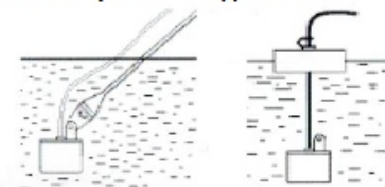


. 10 .

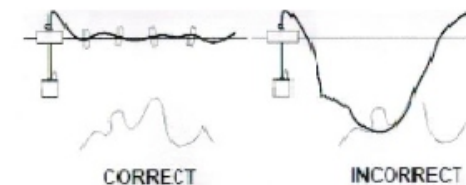


. 11 .

Способы установки датчика.

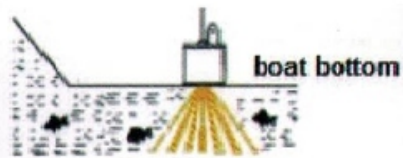


Следите, чтобы лишний провод не опускался в воду.



. 12 .

Датчик можно устанавливать на поверхность. Например на лед или на дно лодки. Крепление должно быть как можно плотнее прилегающим к поверхности. Смажьте датчик для плотности.



. 13 .

При установке на лед уберите лишний снег, поставьте датчик и полейте немного воды, чтобы он примерз ко льду. Но лучший способ - это использование непосредственно в воде.



. 14 .

Примечание: При извлечении из льда никогда не используйте тупые удары по датчику. Во время работы рекомендуется удерживать устройство при температуре выше -20 градусов Цельсия. Извлекайте батареи из прибора, чтобы предотвратить утечку и коррозию батареи. Очищайте датчик и кабель в пресной воде и высушивайте перед хранением. Не погружайте и не распыляйте на экран воду и не используйте химикаты для чистки.

. 15 .

Технические характеристики:

- Дисплей: TN/ANTI-UV LCD
- Угол луча: 45 градусов
- Частота сканера: 200 кгц
- LCD-подсветка экрана
- Глубина работы: 0,6-100 м.
- Водозащита уровня IPX4
- Индикатор заряда батарей (4 батарейки AAA)
- Размер экрана: 38*38 мм
- Рабочая температура: от -20 до +70 градусов
- Шкала глубин
- Отображение структуры дна, неровностей
- Размер эхолота: 120*65*30 мм
- Вес упаковки: 580g
- Комплектация:**
- Датчик-сенсор на кабеле 7,6 метров
- Поплавок с фиксатором
- Лодочное крепление
- Болт с гайкой-барашком
- Инструкция на русском.

. 16 .