

Amazin FishFinder 108A



Этот прибор специально разработан для любителей и профессиональных рыбаков, которые ищут рыбу в глубоководных и подводных местах. Он может быть использован на море, в реке или озере, благодаря современной технологии. Этот портативный детектор является идеальным инструментом для ловли рыбы.

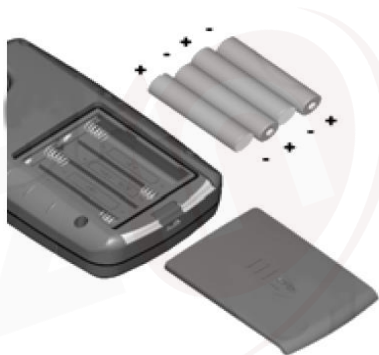
Как работает сонар

Сонарная система используется для обнаружения и определения структуры, контура дна, его состава, а также глубины прямо под сенсором.

Датчик отправляет звуковой сигнал и определяет расстояние, измеряя время между передачей сигнала и отражением его от объекта. Затем он использует отраженный сигнал для интерпретации расположения, размера и состава объекта.

Установка батарей

Перед первым использованием локатора, необходимо установить батарейку. Для этого откройте крышку батарейного отсека прибора и вставьте 4 батарейки типа "AAA". Обратите внимание, необходимо чтобы батарейки были установлены правильно, согласно полярности.



Подключение кабеля датчика

Совместите штекер кабеля датчика с разъемом на задней панели устройства, сделайте правый поворот крышки для фиксации.



Питание ON / OFF

Нажмите и отпустите кнопку **ПИТАНИЕ**, чтобы включить устройство. Нажмите и удерживайте кнопку **ПИТАНИЕ**, пока устройство не выключается, чтобы выключить.

Автоматическое выключение. Дисплей выключается автоматически, при непрерывно включенном дисплее через 5 минут.

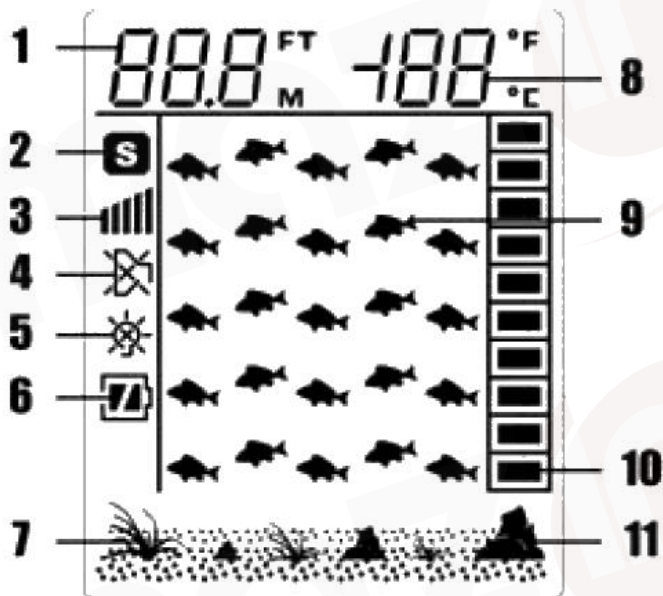


Симуляция работы

Чтобы включить режим симуляции: нажмите и удерживайте кнопку **ПИТАНИЕ** 5 с. Отпустите кнопку питания один раз дисплей включается.

Примечание: чтобы войти в стандартную операцию из режима симуляции - этот прибор должен быть обязательно выключен.

Дисплей



1. Глубина
2. Индикатор Симулятора
3. Чувствительность датчика
4. Сигнализация рыбы ВКЛ./ВЫКЛ.
5. Подсветка ВКЛ./ВЫКЛ.
6. Заряд батарей
7. Индикатор водорослей
8. Температура воды
9. Индикатор местоположения рыбы
10. Индикатор глубины положения рыбы
11. Индикатор камней

Настройка чувствительности: Нажмите клавишу меню увидите мигание "Чувствительность индикатора", нажмите правую или левую клавиши со стрелками для настройки чувствительности,

затем нажимайте клавишу меню для навигации, "сигнализация рыбы" "индикатор подсветки" "индикатор глубины" "индикатор температуры". Нажмите ESC для выхода из меню настроек.

Примечание: в приборе есть 5 – уровней чувствительности. Чувствительность можно повысить в грязной или глубокой воде, так-же можно снизить в неглубокой и чистой воде. Эта функция позволяет сканировать более точно.

Сигнализация рыбы: Выберите Выключен для тревоги нет рыбы, или выберите значок рыбы установить рыбы сигнализации и включите его. Звуковой сигнал будет звучать, когда искатель рыб обнаруживает рыбу, которая соответствует сигнализации.

Подсветка: Подсветки работает всё время, пока значок подсветки находится в статусе **ВКЛ**

Подсветка увеличивает скорость разрядки батареек эхолота. Поэтому её рекомендуется использовать реже. Лампа подсветки работает в течение 3 секунд каждый раз, при нажатии кнопок, даже если значок подсветки находится в статусе **ВЫКЛ**.

Единицы измерения: Пока "индикатор глубины" и "индикатор температуры." мигают, нажмите правую или левую клавиши со стрелками, чтобы выбрать ед. глубины и температуры. (FT / ° F или M / ° C)

Измерение глубины



Считывание глубины будет показано внизу слева. Данные появятся после того, как звуковой датчик (сонар) - помещен в воду. На дисплее отобразится "---", если глубина превысит установленные параметры.

Примечание: Эхолот может работать в воде, чрезвычайно грязной или в которой есть тяжелый ил, либо основания грязи. Сонар является источником звукового сигнала, который проходит через воду. Звуковой сигнал не будет проходить через воздух. Не забывайте об этом, используя эхолот. Маленький пузырь, между звуковым датчиком и водой, будет вносить погрешность и на экране будет отображаться не верная информация, также не забывайте снимать защитную пленку с датчика эхолота.

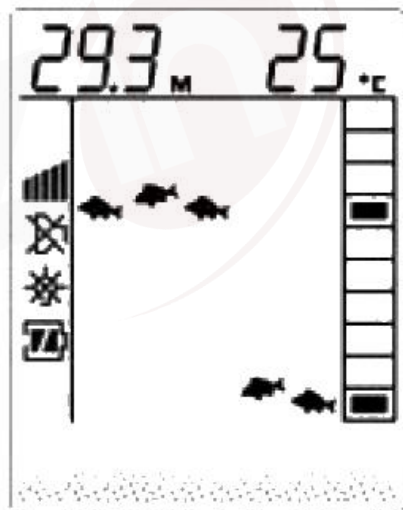
Температура

Температура считывания в правом верхнем углу, информация появится после включения питания и правильно подключенного штекера датчика.

Индикация рыбы

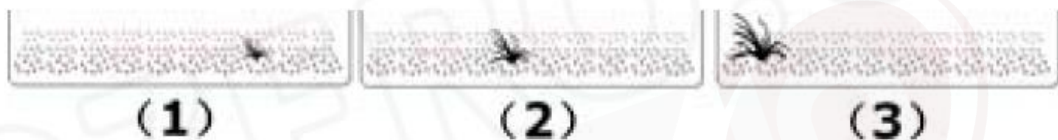
Если эхолот определит, что луч сонара зафиксировал рыбу, - на дисплее появится картинка рыбы. Справа дисплея в колонке (индикатора глубины положения рыбы) эхолот покажет самую новую информацию, которая потом переместится налево и станет значком рыбы, а на правой стороне дисплея появится новая информация.

Примечание: Индикатор рыбы передвигается справа налево с постоянной скоростью. Это движение не отражает фактическое движение рыбы, а показывает, что некоторое время назад на этой глубине под луч попала рыба. Индикатор глубины положения рыбы, позволяет измерить глубину положения рыбы по звуковому датчику. Каждый блок шкалы представляет определенный отрезок глубины сканирования.



Водоросли/камни

Индикация растительности:



На дисплее отображаются:

- (1) Мелкие водоросли.
- (2) Умеренные заросли водорослей.
- (3) Высокие водоросли.

Индикация камней:



(1). Вы, скорее всего, нашли небольшой камень, небольшую грудку камней, или неровный контур дна. Это не самое плохое место для нахождения рыбы, но в связи с небольшим количеством объектов, в этом месте ее может быть много.

(2). Более высокая вероятность нахождения рыбы в этой области, поскольку имеется значительное количество объектов, в которых рыба может прятаться. Один большой значок камня указывает на большое количество объектов в ограниченном пространстве.

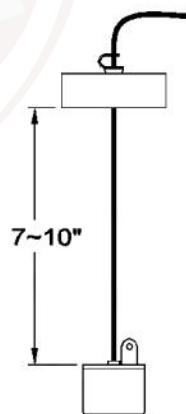
(3). В этом месте может находиться пень, дерево либо большого камней. Самое подходящее место для ловли рыбы.

Регулировка поплавка

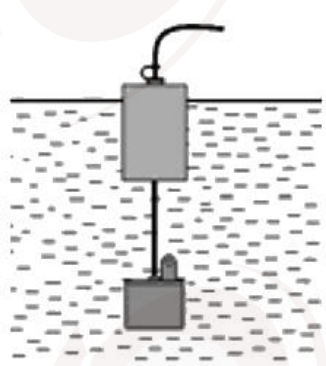
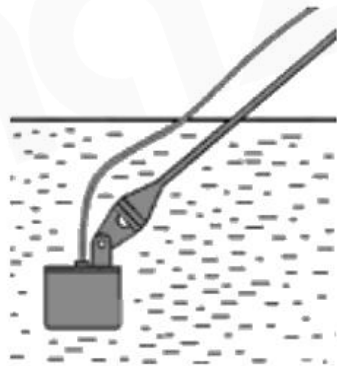
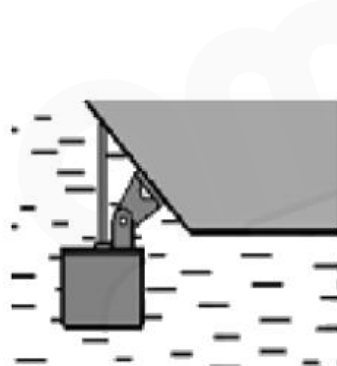
1 Выдерните резиновую стопорную шайбу и отрегулируйте поплавок, переместите его на 7-10 дюймов (**18-25 сантиметров**) от сенсора или регулируйте по глубине. Переместите резиновую стопорную шайбу обратно на место и сильно нажмите, чтобы зафиксировать поплавок. Поплавок сенсора обязательно

регулируют, чтобы его минимальное допустимое расстояние было не менее 7 дюймов (**18 см**) от сенсора(датчик-а).

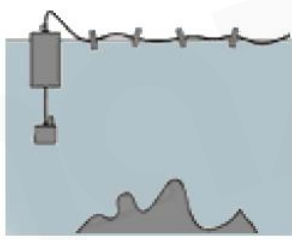
2 Бросьте сонар сенсор (звуковой датчик) и поплавков вместе в воду там, где вы хотите ловить рыбу. Во время броска держите сонар сенсор снизу рукой (звуковой датчик) и поплавков в руках, прицельтесь, бросайте с руки. Не забрасывайте эхолот в воду с помощью кабеля, так как это может повлечь за собой повреждение кабеля или датчика. Перед броском, важно чтобы кабель был свободен от узлов и не был запутан.



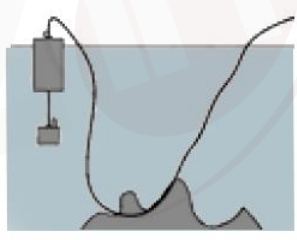
3 Ваш эхолот имеет адаптер для сенсора (звукового датчика), нужен для того, чтобы вы могли установить сонар на на транце лодки либо на подходящем шесте. Адаптер регулируется до 180 градусов.



Примечание:
не допускайте погружения кабеля до дна, так как это может повредиться прибор



ПРАВИЛЬНО

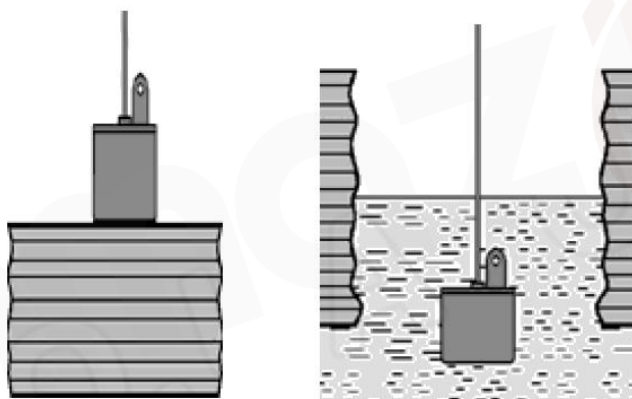


НЕПРАВИЛЬНО

Примечание: В случае если вместо индикации глубины отобразилось "---" разместите сонар сенсор прямо в воде, чтобы проверить, исправность датчика. Если, после погружения в воду, прибор работает штатно, - переставьте сенсор в новое место.

Рыбалка на льду

Чтобы рыбалка на льду была максимально комфортной рекомендуем делать лунку на льду и разместить сонар сенсор прямо в воде. Если вам нравится проверять глубину зоны или рыбу прежде, чем делать лунки, - очистите поверхность льда от снега, чтобы была видна поверхность льда также обязательно поверхность должна быть ровной. Полейте немного воды на лёд и поставьте сонар сенсор на воду чтобы прибор примёрз ко льду.



Если в зоне луча будет любая воздушная полость между датчиком и льдом, воздух внутри льда или воздушный карман - прибор работать корректно. Попробуйте другое место для рыбалки или бурите отверстие во льду.

*** Чтобы убрать звуковой датчик из замороженного льда, - мягко потяните его взяв за корпус (**не за провод!**). Если он не освободится, - немного обрызгайте небольшим количеством воды ледяную поверхность вокруг датчика и повторите вышеуказанный шаг, пока он не освободится.

*** Нельзя осуществлять удары на сонар сенсор (звуковой датчик), поскольку это может вызвать повреждение чувствительной внутренней электроники.

*** Низкая температура плохо влияет на электронику эхолота. Используйте прибор при температуре выше 0 градусов Фаренгейта (-17 градусов Цельсии).

*** Убирайте батарейку из эхолота, чтобы избежать протечек щелочи в корпус устройства. Очищайте сонар сенсор (звуковой датчик) и кабель чистой водой и храните в сухом месте. Нельзя погружать головное устройство (экран) в воду. Запрещена очистка химическими чистящими средствами.



+7(953) 083-16-92

